



# Практический пример Латвии

Рота Шнука

Комиссия по регулированию коммунальных предприятий



**Семинар: Международный опыт реформирования тарифов на электроэнергию**

19 апреля 2023 года | Ташкент, Узбекистан

# Содержание

---

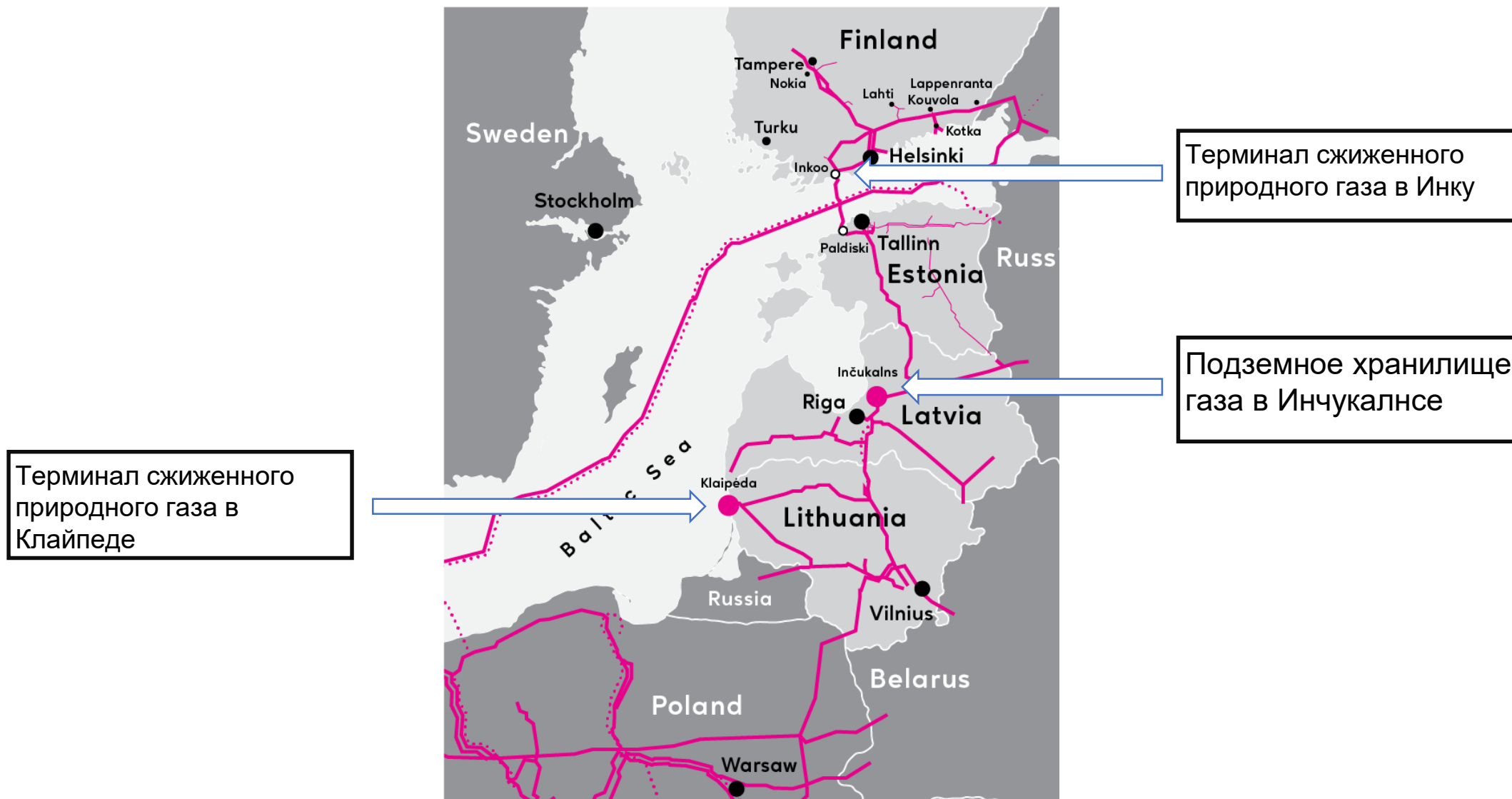
- Природный газ
- Электроэнергия
- Информационное взаимодействие





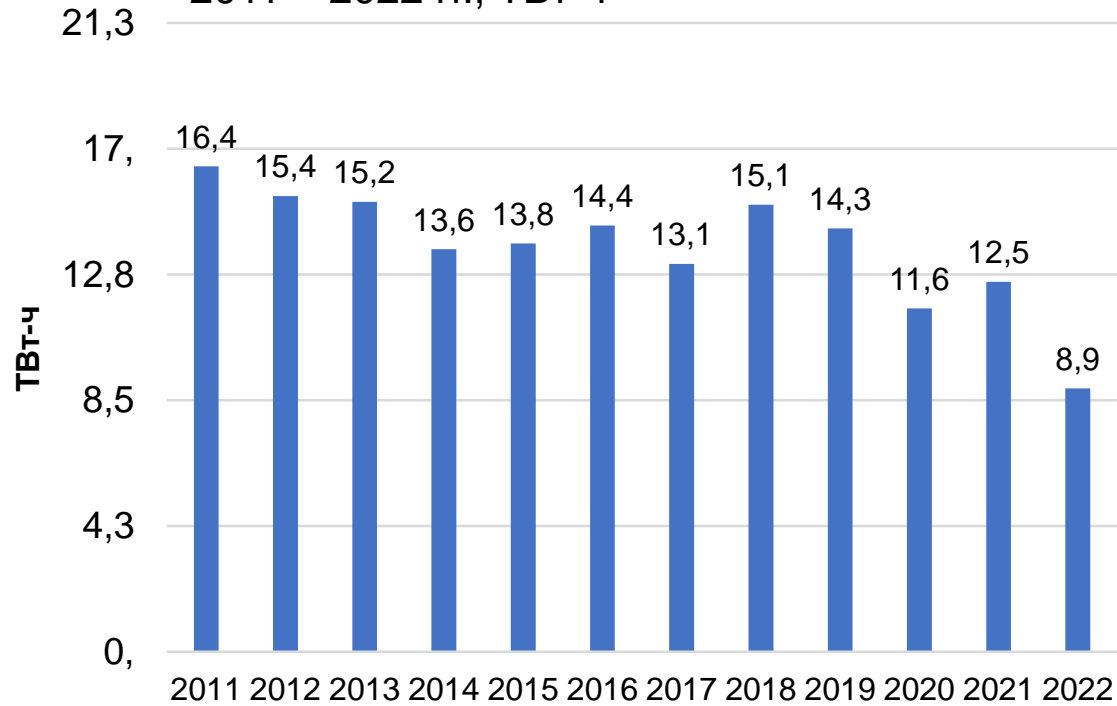
# ПРИРОДНЫЙ ГАЗ

# Финско-балтийский рынок природного газа

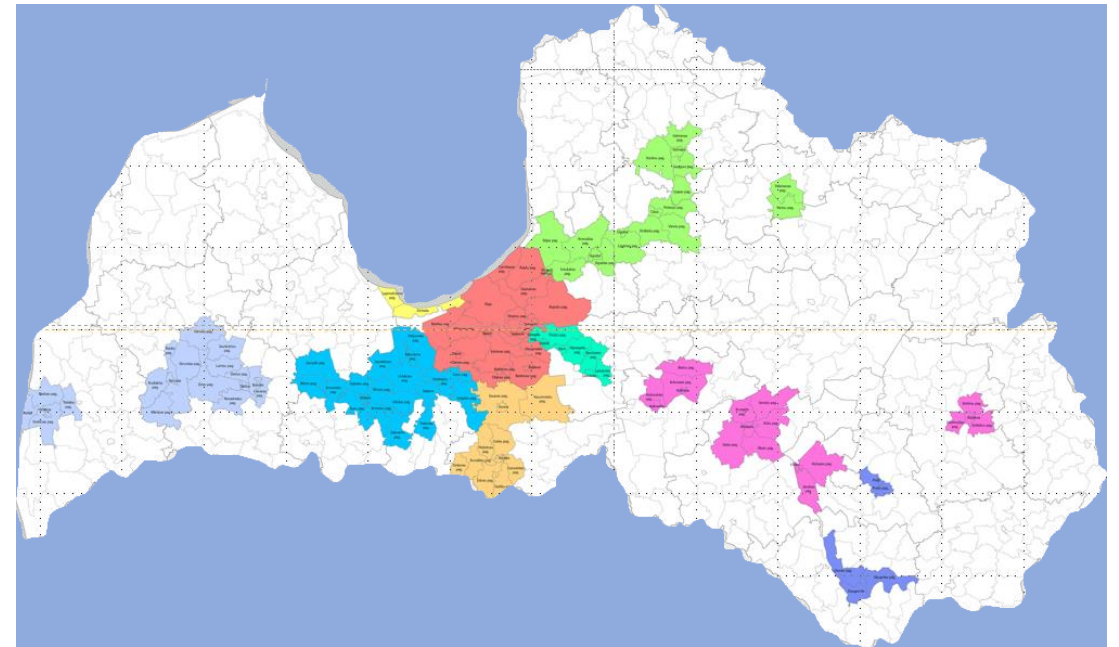


# Основная информация о рынках природного газа Латвии

Потребление природного газа в Латвии,  
2011 – 2022 гг., ТВт-ч



Газифицированные приходы в Латвии



# Основные игроки в секторе природного газа на протяжении определенного времени

Временная шкала

Приватизир  
овано в  
1997 году

Проведено  
функциональное  
разделение в 2017 г.

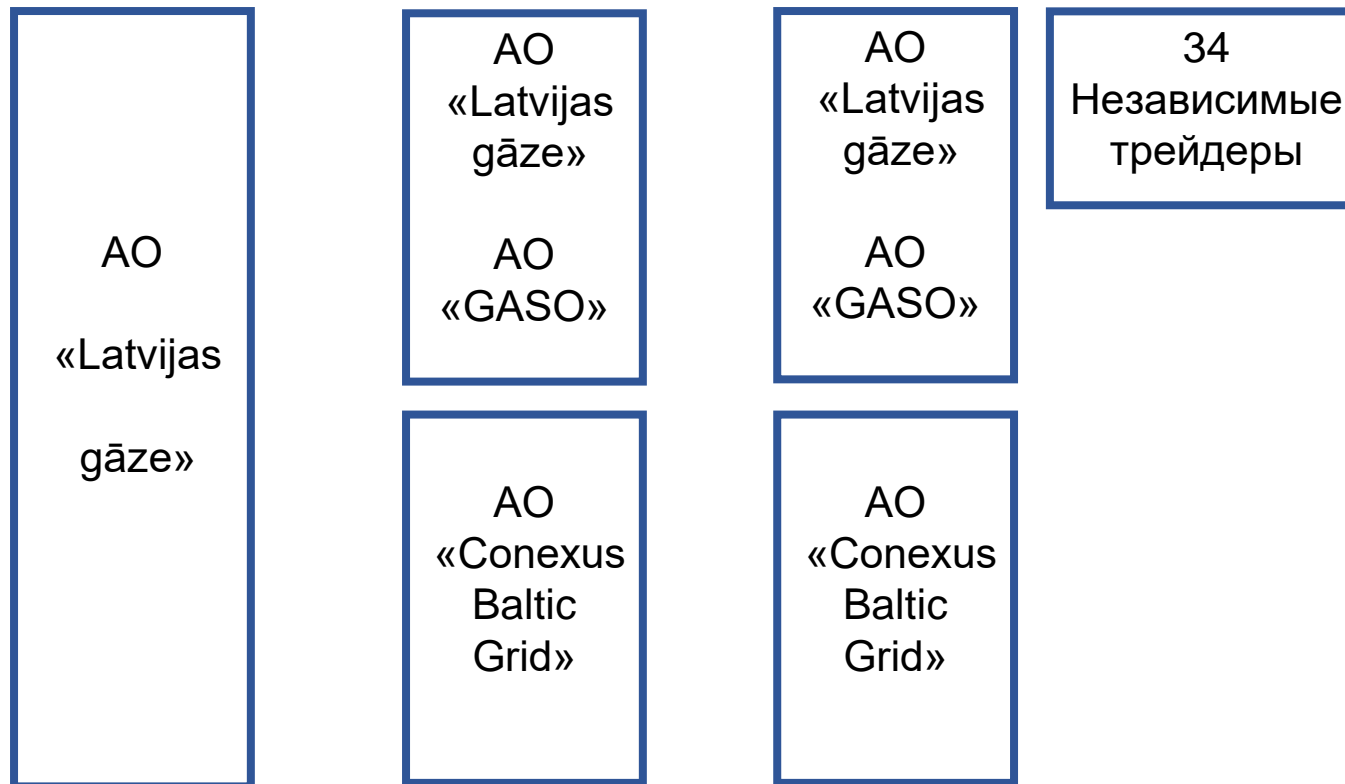
Структура в 2023  
году

«ТОРГОВЛЯ»

РАСПРЕДЕЛЕНИЕ

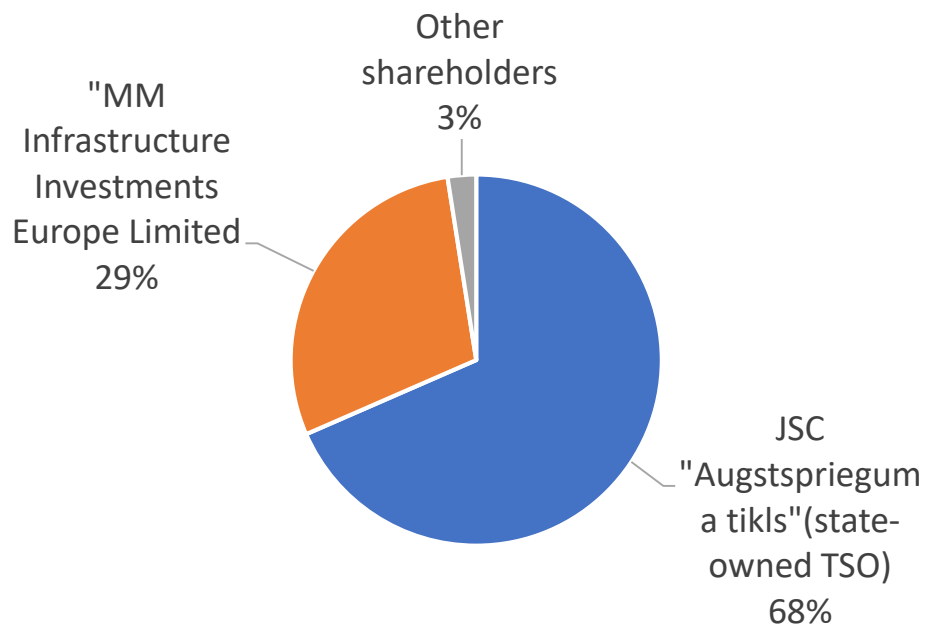
ПЕРЕДАЧА

ХРАНЕНИЕ

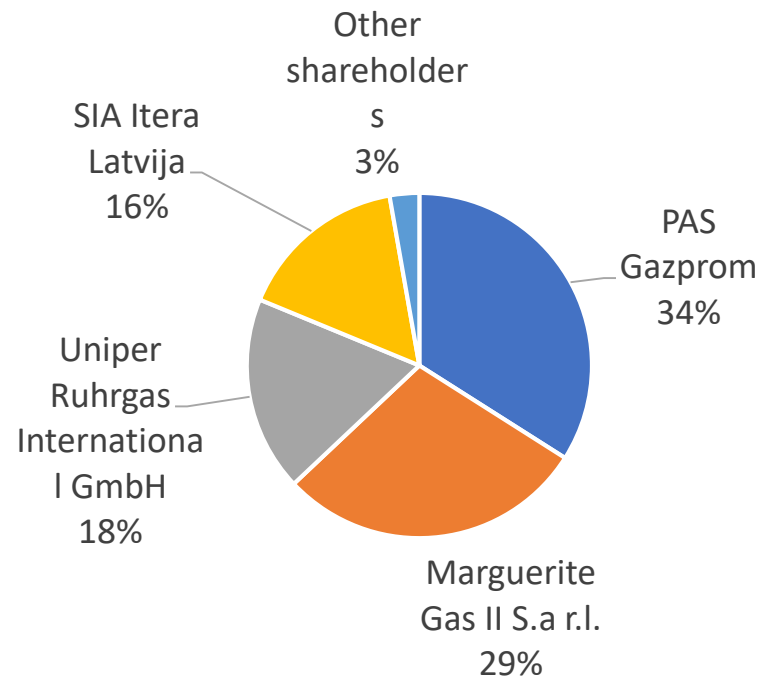


# Структура собственности в газовом секторе

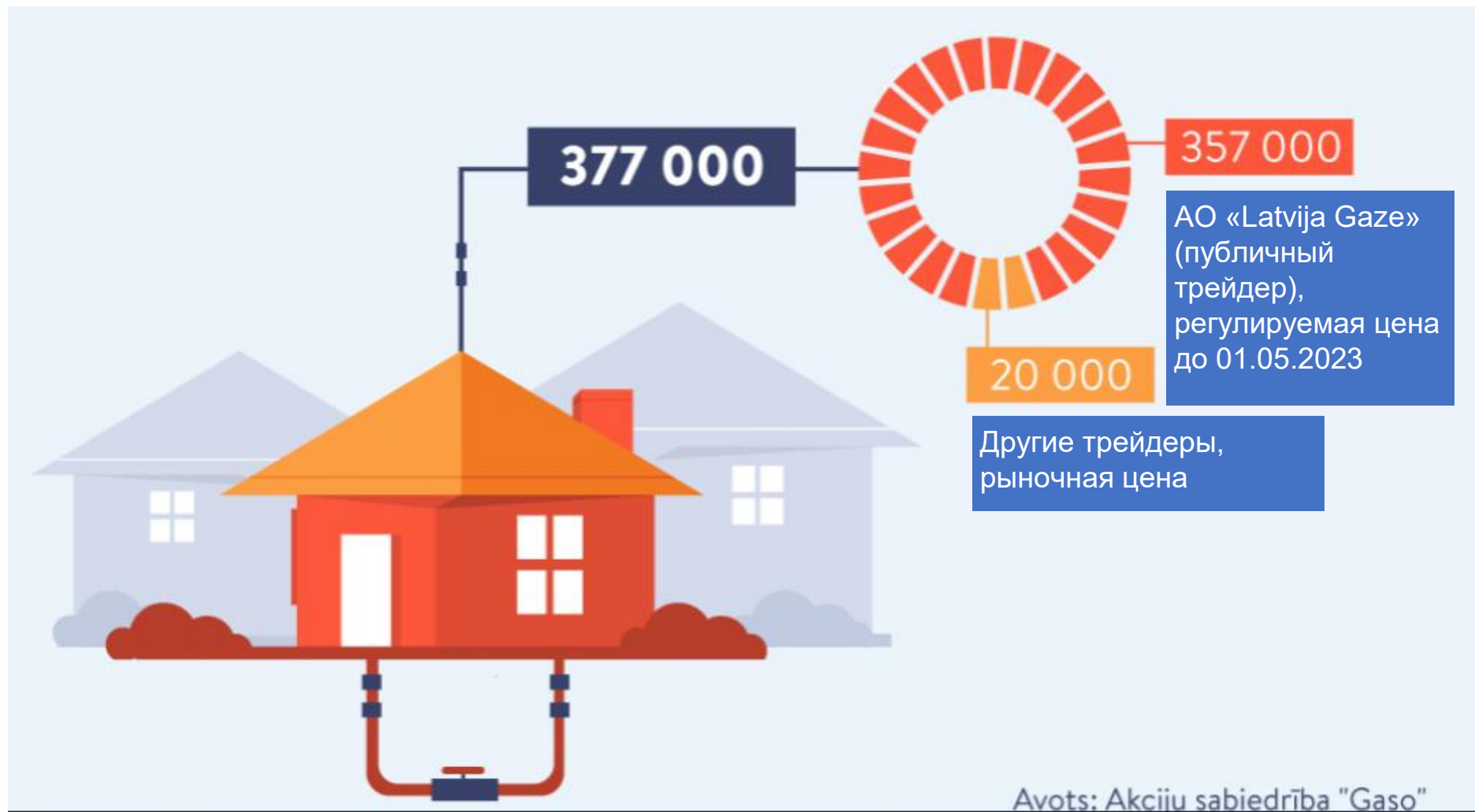
Транспортировка и хранение газа  
Акционеры АО «Copexus Baltic Grid»



Торговля газом АО «Latvijas Gaze»  
Распределение газа акционеры АО «Gasco»



# Газифицированные домохозяйства в Латвии, 2022 год





# Формирование цен на природный газ

- РЕФОРМА 1 – Введение платы за мощность, 1998 год
- РЕФОРМА 2 – поэтапное повышение тарифов, 2003 - 2005 гг.

## Плата за потребленный природный газ (м<sup>3</sup> / кВтч)

- РЕФОРМА 3 - Свободный рынок с 03.04.2017.
- РЕФОРМА 4 - Регулируемые цены для домашних хозяйств до 01.05.2023.

## Тарифы на распределение и передачу

- РЕФОРМА 5 – Плата за мощность для домашних хозяйств с 2016 года.

Акцизный налог 1,65 евро / МВт-ч

Налог на добавленную стоимость 21%

# Тарифы на природный газ для домашних хозяйств, 1995 - 1998 гг.

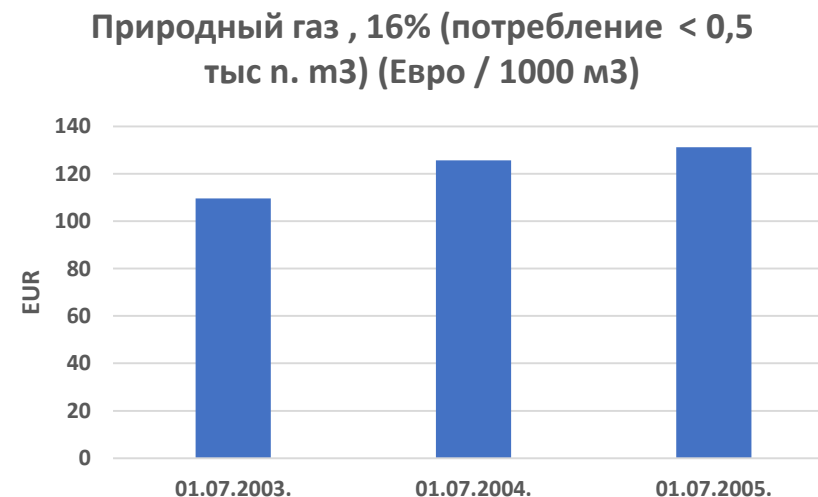
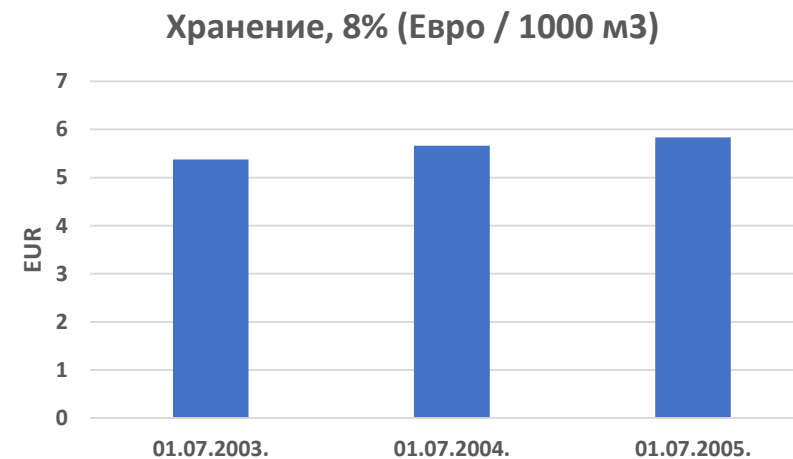
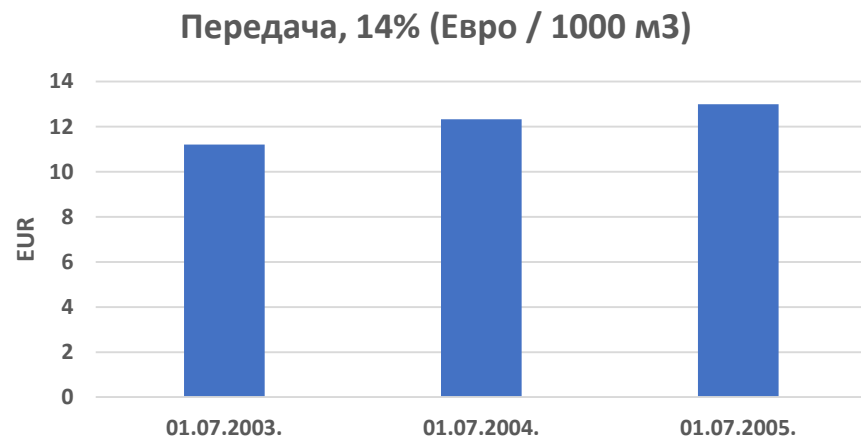


PUBLIC  
UTILITIES  
COMMISSION  
OF LATVIA

	С 01.04.1995	1998 г.
<b>Для пользователей, в квартирах которых установлены газовые счетчики:</b>		
- для бытовых нужд (плита, проточный газовый водонагреватель)	120,94 евро / тыс. м <sup>3</sup>	71,14 евро / тыс. м <sup>3</sup>
- для бытовых нужд и отопления	91,06 евро / тыс. м <sup>3</sup>	
<b>Для пользователей, в квартирах которых нет газовых счетчиков:</b>		
- для газовой плиты, если есть централизованное горячее водоснабжение каждый день.	0,97 евро с человека в месяц	0,43 евро с человека в месяц
- для газовой плиты, если есть другой режим подачи горячей воды.	1,34 евро с человека в месяц	0,64 евро / с человека в месяц
- для газовой плиты и проточного газового водонагревателя.	1,99 евро с человека в месяц	
Плата за мощность (до 30.04.1998)	данных нет	1,35 евро / месяц
Плата за мощность * (с 01.05.1998) (для бытовых нужд, плита, проточный газовый водонагреватель)		1,35 евро / месяц
Плата за мощность * (с 01.05.1998) (для бытовых нужд и отопления)		3,70 евро / месяц

\* Снижение для уязвимых потребителей

# Повышение тарифов на природный газ для населения, 2003 - 2005 гг.



+ Плата за мощность (постоянная) – 0,88 евро / месяц

Обменный валютный курс: 1 евро = 1,11 доллара США

# Тарифы для системы распределения природного газа, 01.01.2023

	Переменная часть тарифа, потребление	Базовый тариф	Сезонный тариф	Единицы
1.	TV < 2 635 кВт-ч	22,9503		ЕВРО / МВт-ч
2.	2 635,1 < TV < 263 450 кВт-ч	8,9199	34,0287	ЕВРО / МВт-ч
3.	263 450,1 < TV < 1 327 788 кВт-ч	8,5700	15,9742	ЕВРО / МВт-ч
4.	1 327 788,1 < TV < 13 277 880 кВт-ч	5,8542	7,0386	ЕВРО / МВт-ч
5.	13 277 880,1 < TV < 132 778 800 кВт-ч	3,9134	5,4977	ЕВРО / МВт-ч
6.	132 778 800,1 < TV < 210 760 000 кВт-ч	1,4665	3,7378	ЕВРО / МВт-ч
7.	210 760 000,1 < TV < 1 353 800 000 кВт-ч	1,9771	2,4579	ЕВРО / МВт-ч
8.	TV > 1 353 800 000 кВт-ч	0,4006	1,1781	ЕВРО / МВт-ч

	Плата за мощность	Тарифное значение	Единицы
1.	TF < 6 м3 / ч	39,63	ЕВРО / в год
2.	6,1 < TF < 10 м3 / ч	109,05	ЕВРО / в год
3.	10,1 < TF < 16 м3 / ч	174,21	ЕВРО / в год
4.	16,1 < TF < 25 м3 / ч	265,79	ЕВРО / в год
5.	25,1 < TF < 40 м3 / ч	394,80	ЕВРО / в год
6.	40,1 < TF < 65 м3 / ч	653,54	ЕВРО / в год
7.	TF < 65 м3 / ч	8,62	ЕВРО / м3 / ч / в год

Метод: Ограничение выручки

Период регулирования: 01.07.2021 – 31.12.2025 (4,5 года)

# Мотивы реформирования тарифов для газовой системы

**Эффективное использование сети и оптимизация инвестиций.**

## **Надежная и непрерывная поставка природного газа**

- Инвестиции, необходимые для технического обслуживания и обновления сети, должны быть обеспечены таким образом, чтобы оператор системы распределения был в состоянии устранить риски для безопасности.

## **Дисбаланс доходов и расходов**

- Потребление природного газа сократилось на 30%, и тариф, действующий в течение 10 лет, больше не покрывает постоянные затраты, на долю которых приходится 90% расходов на техническое обслуживание распределительной системы.

## **"0" проблемы с подключением**

- В настоящее время те потребители, которые потребляют природный газ, также платят за тех потребителей, которым обеспечено подключение к газу, но которые не потребляют природный газ.

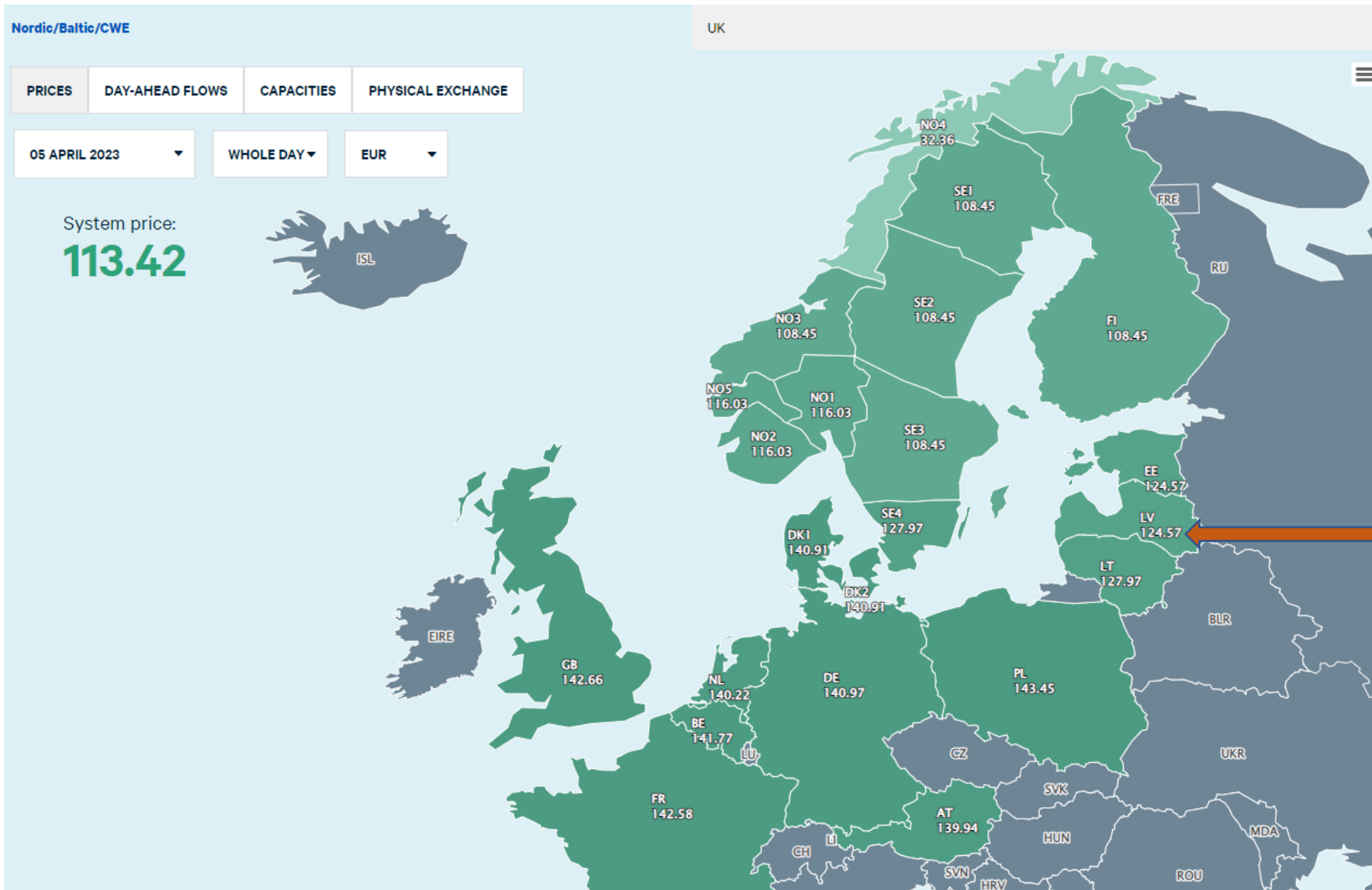


# ЭЛЕКТРОЭНЕРГИЯ

# Оптовая торговля электроэнергией. Латвия торгует электроэнергией на Nord Pool (Северный пул) с 2013 года.



PUBLIC  
UTILITIES  
COMMISSION  
OF LATVIA



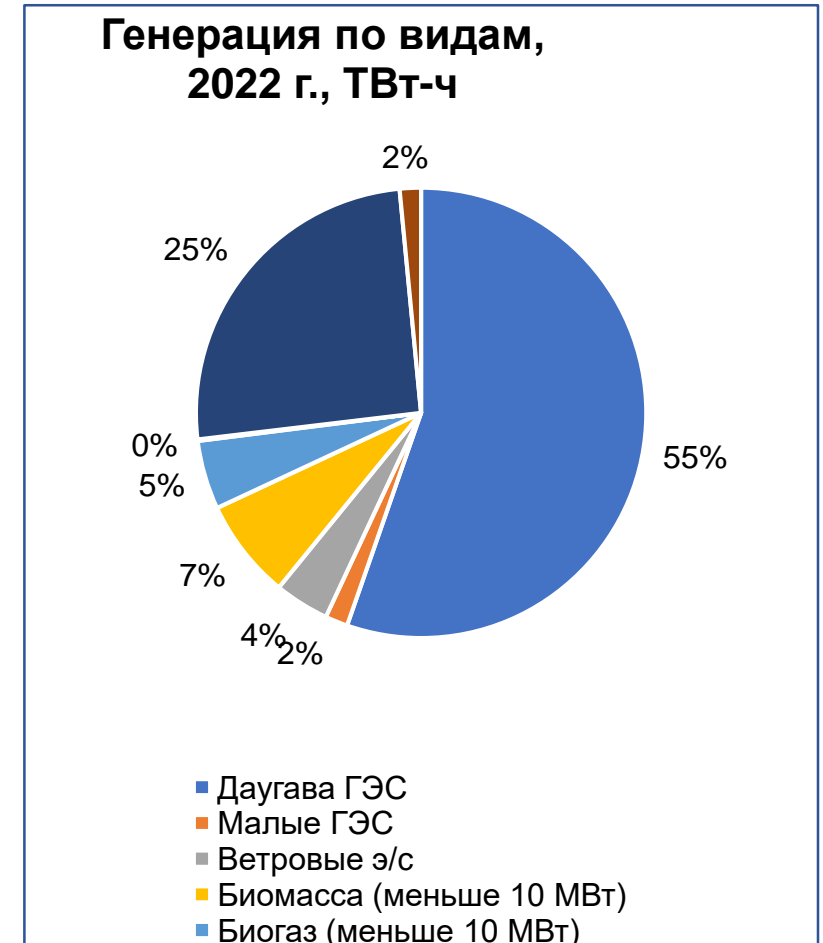
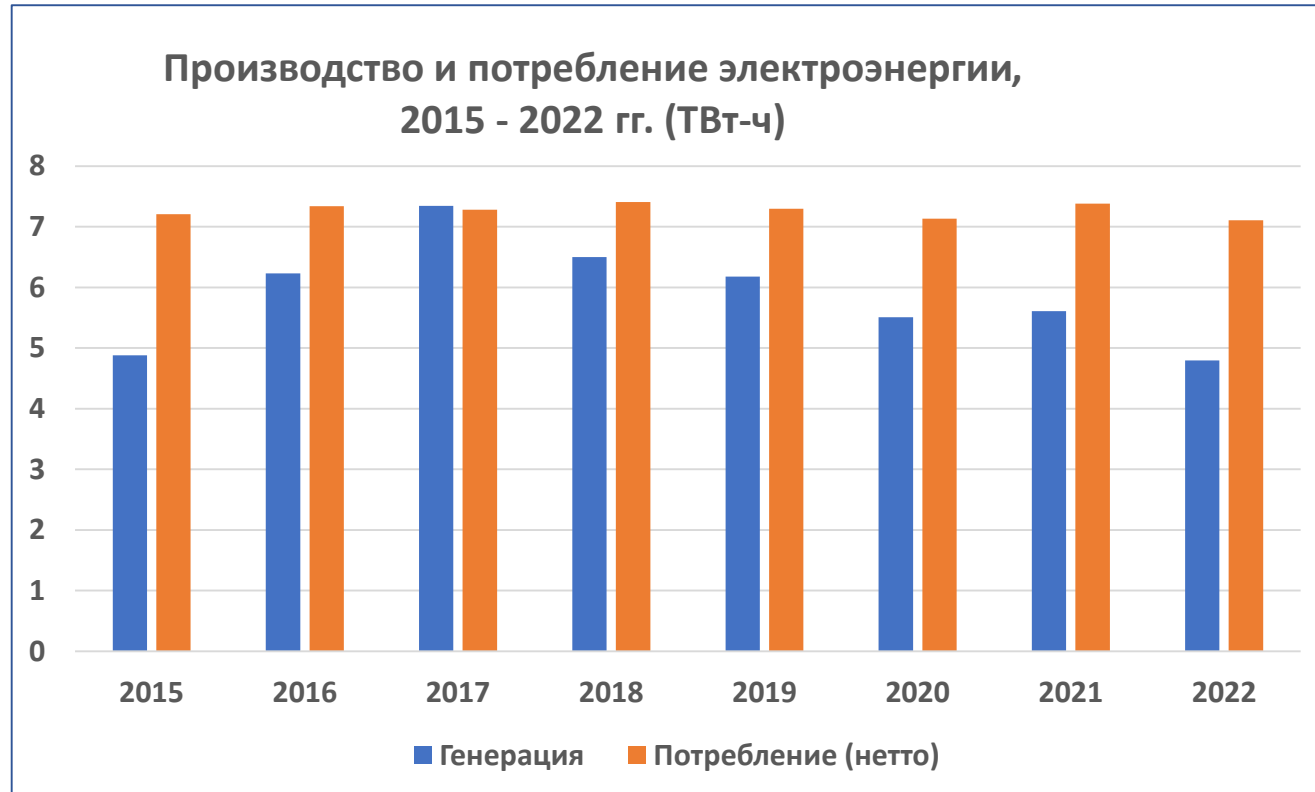
ЛАТВИЯ

Обменный валютный курс:  
1 евро = 1,11 доллара США

# Основная информация о рынках электроэнергии в Латвии

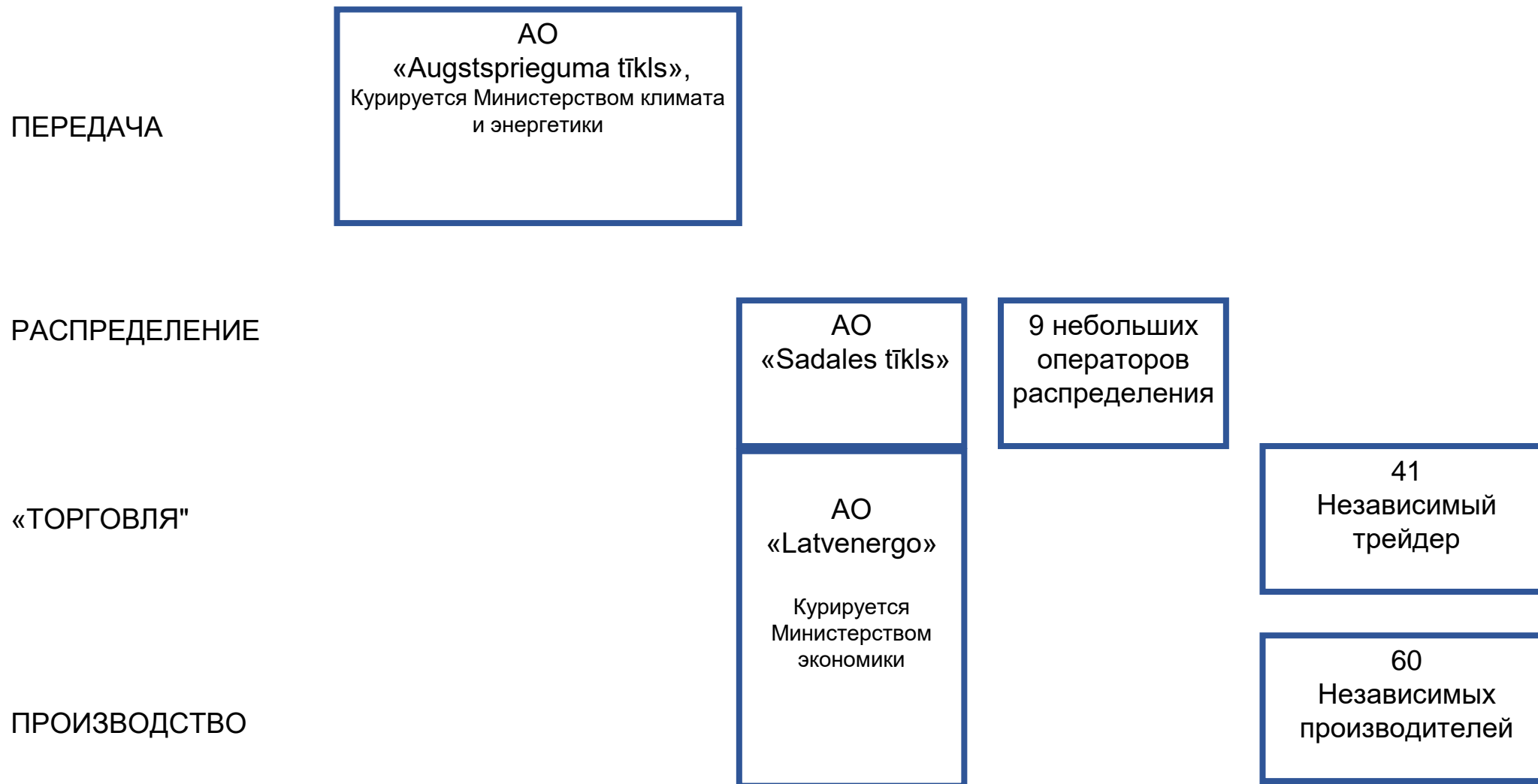


PUBLIC  
UTILITIES  
COMMISSION  
OF LATVIA





# Структура рынка



# Формирование цен на электроэнергию

## Плата за потребленную электроэнергию (кВт-ч) + торговая наценка

- РЕФОРМА - Свободный рынок с 2015 года.

## Тарифы на распределение и передачу

- РЕФОРМА 1 – Плата за мощность для домашних хозяйств с 2016 года.
- РЕФОРМА 2 – Упрощенная структура тарифов (планируется к 2023 году).

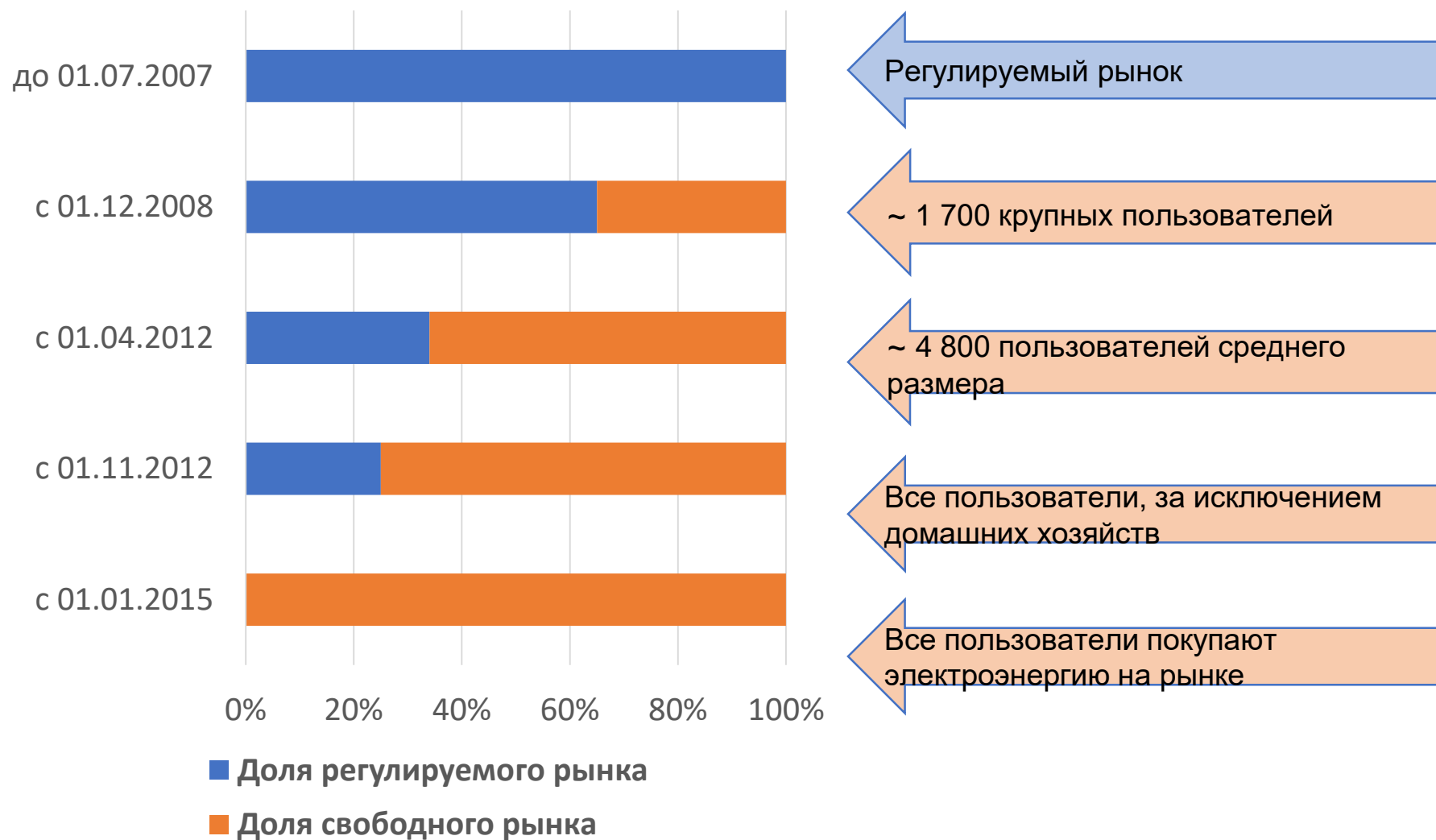
## Прочие расходы (обязательный компонент закупок [MPC])

- РЕФОРМА – С 01.01.2023 MPC (обязательный компонент закупок) покрывается из государственного бюджета.

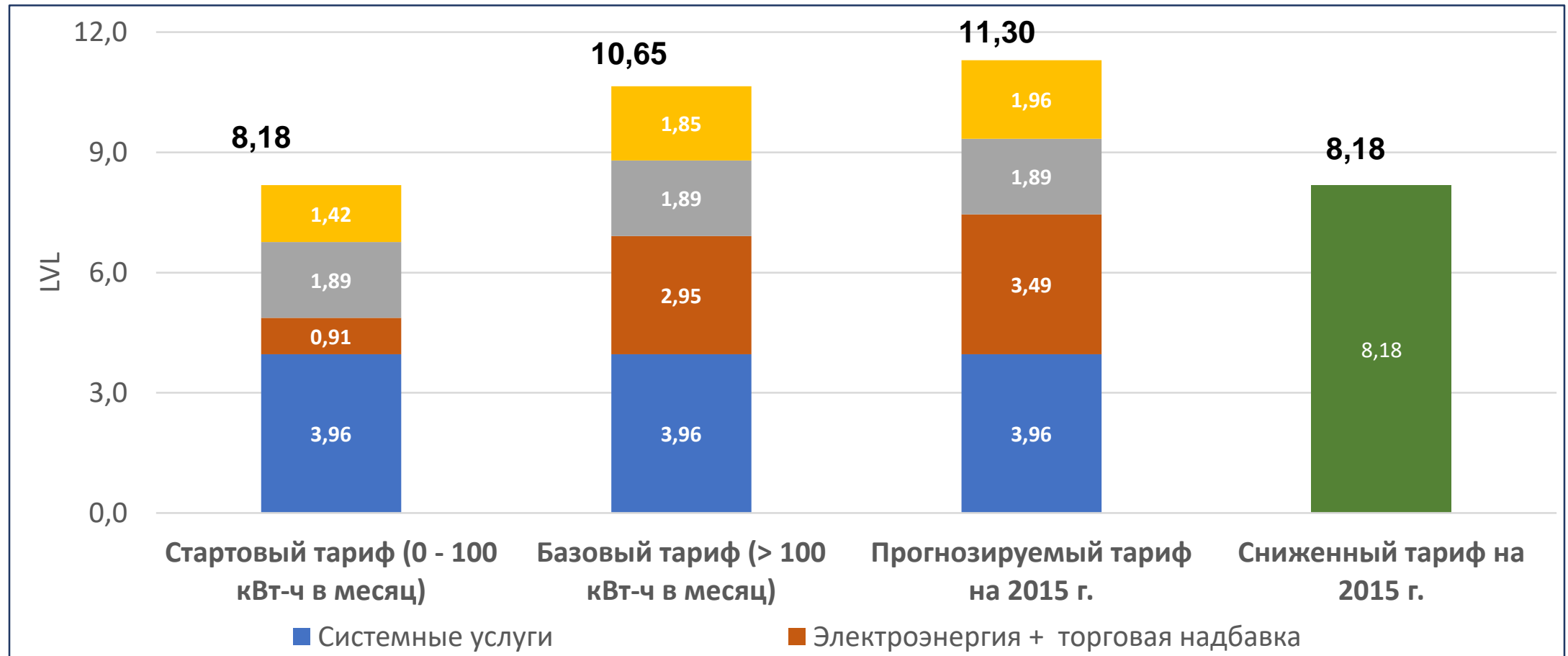
## Налог на добавленную стоимость 21%

С 2015 года тарифы на электроэнергию отражают затраты.

# От регулируемой цены на электроэнергию к рыночной цене – шаг за шагом (% от общего потребления электроэнергии)



# Динамика общих цен на электроэнергию (домохозяйства), 2014 г.



Обменный курс валют: 1 лат = 1,42 евро = 1,58 доллара США

# Тариф для системы распределения электроэнергии – домохозяйства

Группы потребителей	01.04.2011.	01.08.2016	01.01.2020 – по сегодняшний день
S1 Домохозяйства: однофазное, ≤ 40 А			
Плата за энергию (евро / кВт-ч)	0,05640	0,04408	0,04076
Плата за мощность (евро / год)	-	14,88	14,88
S2 Домохозяйства: трехфазное, ≤ 16 А			
Плата за энергию (евро / кВт-ч)	0,05640	0,04408	0,04076
Плата за мощность (евро / год)	-	38,40	38,40
S2 Домохозяйства: трехфазные, 17 – 63 А			
Плата за энергию (евро / кВт-ч)	0,05017	0,04408	0,04076
Плата за мощность (евро / А / год)	1,02	2,40	2,40
S2 Домохозяйства: трехфазное, ≤ 64 А			
Плата за энергию (евро / кВт-ч)	0,05017	0,4408	0,04076
Плата за мощность (евро / А / год)	1,02	10,52	10,52

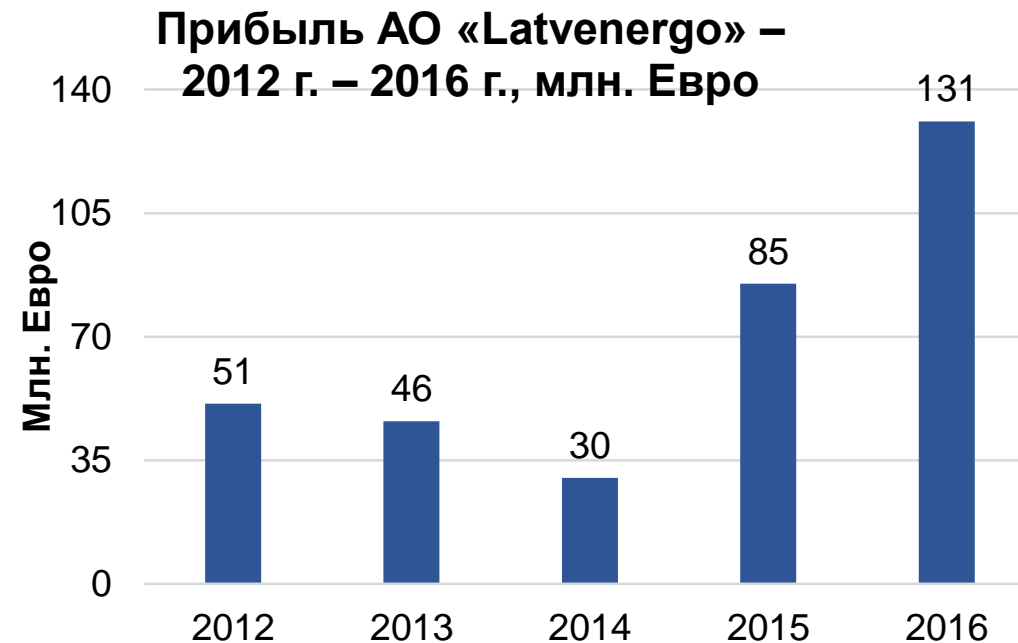
# Почему необходима тарифная реформа?

## РЕФОРМА ТАРИФОВ НА ЭЛЕКТРОЭНЕРГИЮ В 2015 ГОДУ



PUBLIC  
UTILITIES  
COMMISSION  
OF LATVIA

- Тариф на электроэнергию субсидируется для всех групп потребителей – уязвимых людей и людей с финансово стабильным положением в равной степени. После реформы субсидироваться будут только уязвимые потребители.
- АО «Latvenergo» будет платить больше денег в государственный бюджет. Государство сможет увеличить выплаты для сферы образования и медицины.



Источник: АО «Latvenergo»



# Почему необходима тарифная реформа?

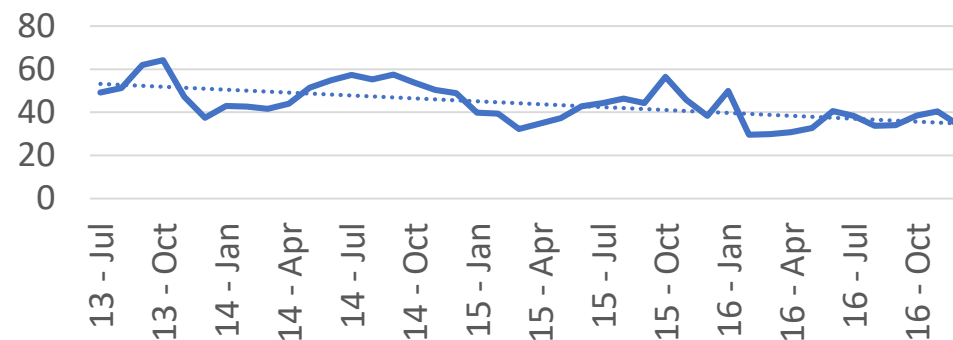
РЕФОРМА ТАРИФОВ НА ЭЛЕКТРОЭНЕРГИЮ В 2015 ГОДУ



PUBLIC  
UTILITIES  
COMMISSION  
OF LATVIA

- Системные операторы смогут больше инвестировать в региональную инфраструктуру.
- Кабель NordBalt (Литва – Швеция) начнет функционировать в 2016 году. Латвия сможет получать недорогую электроэнергию из скандинавских стран.

Оптовая цена электроэнергии на сутки вперед в латвийской торговой зоне  
2013 г. - 2016 г. (Евро / МВт·ч)



Источник: Nord Pool

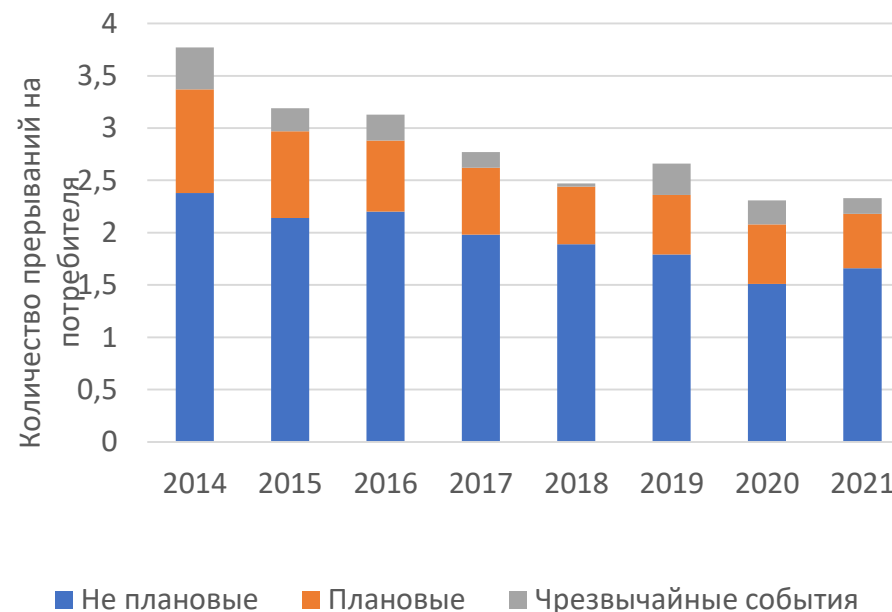
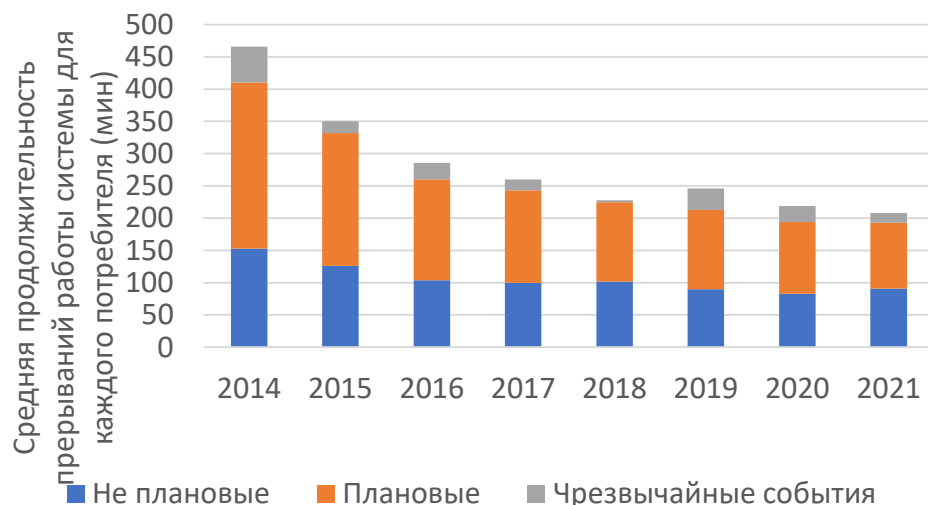
# Почему необходима тарифная реформа?

РЕФОРМА ТАРИФОВ НА ЭЛЕКТРОЭНЕРГИЮ В 2016 ГОДУ



PUBLIC  
UTILITIES  
COMMISSION  
OF LATVIA

- Системные операторы смогут больше инвестировать в повышение надежности и безопасности сети.



SAIDI – Индекс средней продолжительности прерывания работы системы

SAIFI – Индекс средней частоты прерываний работы системы

Источник: АО «Sadales Tīkls»



# Уязвимые (защищенные) потребители электроэнергии

Группы потребителей	Ежемесячная поддержка
Бедная или малообеспеченная семья (человек).	15 евро 5 евро (до 31.10.2021)
Многодетная семья (3 ребенка и более).	20 евро 5 евро (до 31.10.2021)
Семья (лицо), которая заботится о ребенке с ограниченными возможностями	15 евро 5 евро (до 31.10.2021)
Человек с инвалидностью I группы.	15 евро 5 евро (до 31.10.2021)

До 31.08.2021 года защищенные потребители покупали электроэнергию по сниженной фиксированной цене за киловатт–час.

# Как сокращаются счета для уязвимых клиентов?

---

- Счет клиента уменьшается автоматически.
- Информация получена из информационной системы защищенных данных клиентов (ALDIS) (действует с 01.09.2021).
- Исключения из автоматического сокращения счетов:
  - субпользователи или лица, у которых нет прямого контракта с трейдером электроэнергии.
  - Многодетные семьи, в которых хотя бы один из детей в возрасте от 18 до 24 лет получает общее, профессиональное или высшее образование за рубежом.

# Откуда ALDIS получает свою информацию?



О многодетных семьях

- Реестр физических лиц - Управление по делам гражданства и миграции

О семьях с детьми с ограниченными возможностями и лицами с инвалидностью 1 группы или их опекунах

- Информационная система по случаям инвалидности - Государственная комиссия врачей по обследованию здоровья и трудоспособности

О бедной или малообеспеченной семье (человеке)

- Реестр муниципальных образований

# Количество защищенных потребителей

	Многодетные семьи	Бедная или малообеспеченная семья (кол-во человек).	Семьи (лица), осуществляющие уход за ребенком с ограниченными возможностями инвалидом и лицами с I группой инвалидности.	ИТОГО
До ALDIS	23 433	34 533	13 243	71 209
После ALDIS	35 075	35 500	21 318	91 893
Увеличение численности	11 642	967	8 075	20 684
Увеличение в %	50%	3%	61%	29%



# ИНФОРМАЦИОННОЕ ВЗАИМОДЕЙСТВИЕ

# План информационного взаимодействия

## Цель информационного взаимодействия

- разъяснить необходимость тарифной реформы, а также краткосрочные и долгосрочные выгоды от нее

## Целевая аудитория

- члены домохозяйства, ответственные за оплату счетов (различаются по возрасту, полу, уровню дохода, национальности, навыкам работы в области информационных технологий и т.д.)

## Способ информационного взаимодействия

- в зависимости от целевой аудитории - пресс-конференция (телевидение, радио), социальные сети, пресса, экспертные оценки, информационные листовки, вопросы и ответы, дополнительная информация на счетах, письма

## Когда следует общаться

- публичные слушания, если применимо (до принятия решения)
- чтобы четко объяснить – что изменится и когда (до и после принятия решения)
- обеспечить связь после получения первых счетов

## Кто отвечает за информационное взаимодействие

- ответственное учреждение - Министерство в сотрудничестве с регулирующим органом, Оператором системы распределения и передачи, членами Парламента, политиками

# Информационное взаимодействие, реформа тарифов на электроэнергию 2015 г.



PUBLIC UTILITIES COMMISSION OF LATVIA



40 tūkstošiem trūcīgo un maznodrošināto ģimeņu palīdzēs norēķināties par elektrību

Patlaban atbalstam norēķiniem par patērēto elektroenerģiju pieteikušies 40 tūkstoši Latvijas maznodrošināto un trūcīgo mājsaimniecību, intervijā raidījumā 900 sekundes sacīja uzņēmuma Latvenergo komercdirektors Uldis Bariss.



Пресс-конференция : Министерство экономики (МЭ), регулирующий орган получат поддержку для оплаты системы распределения и эксперт

Sadales tīkls: 80% klientu ir informēti par elektroenerģijas tirgus atvēršanu

Par spīti tam, ka tirgus atvēršana gaidāma jau gadu mijā, plašāk iedzīvotājiem šie jautājumi nav skaidroti, un daudzi ir neziņā, kādas izmaiņas gaidāmas un kā ir jārikojas. LNT raidījumā 900 sekundes Sadales tīkls valdes loceklis Ilvars Pētersons norādīja, ka 80% klientu ir informēti par elektroenerģijas tirgu, bet informācija ne visiem ir pietiekama.



Оператор системы распределения: 80% потребителей объясняет ситуацию на рынке

Elektroenerģijas tirgus atvēršanas līdzības un atšķirības Igaunijā un Latvijā



Raksts lasīts: 66

Lasīšanas laiks: 8 min

Šā gada sākumā viena no galvenajām aktualitātēm ir elektroenerģijas tirgus atvēršana mājsaimniecībām Latvijā. Lai gan Saeima 20. marta sēdē atbalstīja Elektroenerģijas likuma grozījumus, nolēmnot atlikt elektroenerģijas tirgus mājsaimniecībām atvēršanu līdz 2015. gada 1. janvārim, šis lēmums nemazina temata aktualitāti. Līdz tirgus atvēršanai ir jāpagūst paveikt daudzi svarīgi sagatavošanas darbi, lai mazinātu sociālo spiedi, kas saistīta ar elektroenerģijas kopējās cenas sagaidāmo kāpumu, izstrādātu pārdomātus un efektīvus atbalsta mehānismus mazāk turīgajām mājsaimniecībām, kā arī elektroenerģijas tirgotāji varētu sagatavot piedāvājumus un pārdošanas kampanas, lai plašāk informētu mājsaimniecības

Сходства и различия в открытии рынка электроэнергии в Эстонии и

# Уроки, извлеченные в ходе тарифной реформы

---



PUBLIC  
UTILITIES  
COMMISSION  
OF LATVIA

- Четкая схема поддержки уязвимых потребителей.
- Простой механизм, с помощью которого уязвимые потребители могут получать поддержку.
- Поэтапный подход в отношении повышения тарифов и (или) либерализации рынка.
- Прозрачность при расчете тарифов – что и сколько стоит.
- Понятное и предсказуемое формирование тарифов.
- Прямое и понятное информационное взаимодействие, четкое сообщение об ожидаемых уровнях цен и о выгодах.
- Все стороны, участвующие в информационном взаимодействии.



# Рекомендации

---

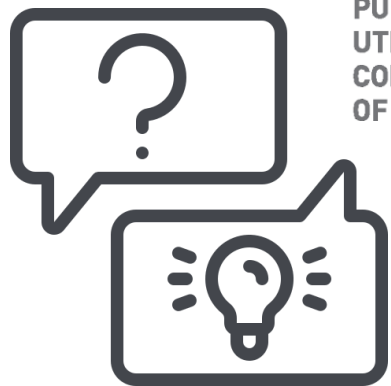


PUBLIC  
UTILITIES  
COMMISSION  
OF LATVIA

- Переход к конкурентным энергетическим рынкам, включая конкурентные оптовые и розничные рынки.
- Устанавливайте тарифы, отражающие затраты, шаг за шагом.
- Создайте четкий и простой механизм для поддержки уязвимых потребителей.
- Внедряйте контрольные показатели качества энергии.
- Устраняйте перекрестное субсидирование между различными группами пользователей.
- Изучайте возможности для трансграничного сотрудничества в области торговли электроэнергией.
- Оценивайте потребности в плане функционального разделения прав собственности (производство, торговля, распределение, передача).
- Устраняйте финансовые дисбалансы, определяйте, существует ли проблема с долгами, и как ее решить.
- Создайте независимый регулирующий орган, оставив принятие решений на уровне политики, но вопросы методологии и расчета тарифов должны остаться в ведении регулирующего органа.



PUBLIC  
UTILITIES  
COMMISSION  
OF LATVIA



**БЛАГОДАРЮ  
ЗА ВАШЕ ВНИМАНИЕ!**

Рота Шнука  
Rota.Snuka@sprk.gov.lv